

Conocimientos Fundamentales

Para la enseñanza de una Macroeconomía Pertinente

Dr. Gustavo Vargas Sánchez

INDICE

Introducción

- I. Conocimientos de Introducción a la Economía
 - I.1. Objeto y objetivo del estudio de la economía
 - I.2. La relación realidad y economía
 - I.3. De un modelo estático a uno dinámico
 - I.4. Demanda, dinero, oferta y crecimiento
 - I.4.1. Modelo de demanda agregada
 - I.4.2. Modelo de dinero, precios, tipo de cambio y salarios
 - I.4.3. Modelo de oferta agregada
 - I.4.4. Modelo de ingresos de agentes
 - I.4.5. Modelo agregado de la economía
 - I.4.6. El crecimiento económico
 - I.5. Temas de debate: Crecimiento y bienestar
- II. Métodos y técnicas de la enseñanza
 - II.1. Clase conferencia
 - II.2. Clase aplicaciones
 - II.3. Tareas individuales y en equipo
 - II.4. Chat
 - II.5. Evaluación en línea

III. Conclusiones y Bibliografía

Introducción

En este ensayo presentamos un conjunto de conceptos, relaciones de causalidad que son fundamentales para el análisis de la macroeconomía y que consideramos los alumnos de introducción a la teoría económica debe conocer y manejar con cierta habilidad.

Estos conocimientos deben ser pertinentes tanto para iniciar su conocimiento sobre la economía como permitirles explicar el comportamiento observado de las variables macroeconómicas. El conocimiento de la economía ya desde el primer curso debe de tener la cualidad de explicar, si bien en términos generales el cómo está funcionando una economía, el porqué está en estas circunstancias y que se puede esperar en el futuro.

La idea de este artículo nació en una reunión de la academia de teoría económica ante la pregunta de un colega que dijo le gustaría saber qué y cómo enseño en mi curso de **Introducción a la Teoría Económica**. Por lo cual este ensayo se divide en dos partes; la primera que se refiere al contenido de la materia, pero por lo extenso en esta oportunidad solo abordo el tema de introducción a la macroeconomía, en un próximo ensayo presentaremos un ensayo sobre los fundamentos microeconómicos de la macroeconomía. En la segunda parte abordo la forma, métodos y técnicas para la enseñanza.

La pertinencia de la respuesta a la pregunta planteada, no solo es un acto de cortesía a quienes la plantearon, es además conveniente en un ambiente académico en el cual de forma individual o institucionalmente continuamente estamos evaluando y reevaluando lo apropiado de los contenidos y métodos de la enseñanza que utilizamos en nuestra facultad. En otras palabras, este ensayo no pretende decir lo que debe y cómo debe ser enseñada la materia, modestamente simplemente esperamos de esta forma a contribuir a la discusión académica mencionada, a partir de lo que puedo calificar como resultados exitosos en el conocimiento de mis alumnos en esta materia.

I. Conocimientos de Introducción a la macroeconomía

El conjunto de conocimientos básicos de la macroeconomía que un estudiante de la carrera de economía debe manejar deben estar orientados a desarrollar su capacidad analítica de la realidad económica nacional en un mundo globalizado, y pueden ser divididos de la siguiente forma:

- a. Desarrollar sus capacidades para comprender la economía en cuanto ciencia. De forma coloquial aprender a leer y escribir economía. Dado que la realidad que buscamos explicar es muy compleja los economistas utilizamos modelos, los cuales nos permiten hacer representaciones simplificadas de fenómenos complejos, así para comunicar nuestras ideas y los modelos explicativos de los fenómenos económicos utilizamos tres tipos de lenguajes:

La explicación literal de una relación de causalidad económica por ejemplo, que el consumo depende del ingreso disponible. La formulación matemática que muestra en estos términos la relación mencionada: $C=f(Y_d)$, la cual con objeto de simplificación podemos suponer adopta una forma lineal con lo cual queda como: $C=a+b(Y_d)$. Finalmente, utilizamos figuras, diagramas y/o gráficas para representar dicha relación de comportamiento. Cuando los fenómenos que estamos estudiando son muy complejos para representarlos en gráficas, entonces acudimos a diagramas y mapas de relaciones.

Este es el primero y uno de los objetivos del conocimiento más importantes que debemos desarrollar en los estudiantes. Con estas habilidades podrán comprender y analizar cualquier idea económica, ya sea que esta provenga del pensamiento dominante o de una teoría alternativa.

- b. Desarrollar sus capacidades y habilidades para comprender de forma global y holista la macroeconomía en cada una de sus componentes, en particular comprender los cambios que generan modificaciones de alguna variable o fenómeno económico sobre la demanda y la oferta agregada, y si afecta o no a los precios nacionales.

Un primer acercamiento al funcionamiento de la economía requiere un modelo general que ofrezca una explicación del sistema económico en su conjunto y en las partes más importantes que lo conforman. Por ejemplo, la economía capitalista es una economía monetaria o de mercado, por lo que está compuesta por una parte por los productores de bienes y servicios (la oferta), y por otra por los consumidores (la demanda), para que ambos puedan realizar sus transacciones requieren realizar transacciones monetarias (el dinero). Una propiedad de la sociedad desde que el hombre se organizó en esta forma y se hizo sedentario es la

creación del excedente económico. Este y su reinversión se convierten en la fuente del crecimiento de la economía.

- c. Desarrollar sus habilidades para entender y analizar los fenómenos de la realidad económica en que se desenvuelven. La importancia de la economía radica en su capacidad explicativa de la misma realidad. Dado un modelo económico global en el cual conoce las relaciones de causalidad por el lado de la demanda agregada, de los precios y de la oferta, el curso debe desarrollar su destreza en interpretar los cambios que puedan tener lugar en cualquiera de sus partes y su efecto sobre el sistema en su conjunto. Por ejemplo, la reducción en el comercio mundial, los cambios en el gasto público, movimientos en el tipo de cambio, modificaciones en las inversión y la expectativa de los inversionistas, aumentos o reducciones en la utilización de la capacidad productiva, modificaciones el tipo de cambio, etc., etc.
- d.

I.1. Objeto y objetivo del estudio de la economía

El objeto de estudio de la economía es el conjunto de relaciones sociales e institucionales que el hombre en sociedad crea para producir los bienes y servicios que necesita para su vida y reproducción. El objetivo e intencionalidad última es lograr una sociedad con desarrollo, bienestar sea sustentable con su medio ambiente.

Estudiamos las relaciones sociales como son, tratamos de descubrir las leyes y formas en que relacionan los hombres en el proceso de producción y distribución de la riqueza creada por la economía, investigamos los comportamientos y las consecuencias de los agentes económicos y como estos pueden ser regulados por la misma sociedad para mejorar los niveles generales de bienestar.

Creamos modelos que nos ayuden a explicar los procesos económicos, y cuando esas explicaciones nos son suficientes para lo que fueron elaborados los modificamos en un proceso de conocimiento entre teoría y realidad que nos brinde un conjunto de saberes para explicar lo que en la misma ocurre y cómo, si es posible, orientarlos hacia un bienestar social.

I.2. La relación realidad y economía

Una de las características de las ciencias sean estas exactas o sociales consiste en un búsqueda por explicar la realidad, lo que implica que la realidad no se equivoca, solo es la misma realidad. Aquello que puede tener un error es la interpretación o argumentación de cómo se comporta un fenómeno. Los modelos explicativos surgen de la observación y experimentación sobre y para conocer el mundo objetivo que nos rodea. Luego de que se han comprobado el conjunto de conocimientos, estos se pueden usar para transformar la realidad. En la economía, in particular en la teoría neoclásica el procedimiento se ha invertido, el proceder de este grupo de economistas se constituye como una excepción al proceder de la ciencia, por supuesto, de forma incorrecta.

Para los teóricos neoclásicos, en primer lugar se construye y se postula un modelo ideal que representa un estado de competencia perfecta, en el cual las empresas (oferentes) y los consumidores (demanda) son iguales y por tanto tienen el mismo poder para determinar los precios. En otras palabras son las libres fuerzas del mercado las que determinan los precios que hace que los planes de oferta y demanda se cumplan, es decir que la economía funcione. A partir de este modelo se afirma que la economía (la realidad) es la que falla, es decir que cuando en la economía encontramos problemas es porque existen fallas del mercado: el modelo teórico es correcto la que se equivoca es la realidad.

Afortunadamente no todos los economistas piensan de esta forma, los evolucionistas, institucionalistas, keynesianos y pos keynesianos, marxistas y regulacionistas, entre otros consideran que la ejercicio cognoscitivo del economista pasa por reconocer la complejidad de la realidad, de observarla, analizarla y proponer modelos que en aproximaciones sucesivas descubran las leyes que rigen los procesos sociales.

I.3. De un modelo estático a uno monetario y dinámico

Una característica insoslayable de la economía es ser un proceso cambiante que se plasma en la historia como una sucesión de eventos que evolucionan, socialmente, tecnológicamente, políticamente, institucionalmente, etc., hacia relaciones nuevas y más complejas. El tiempo en la economía es ineludible para comprender el presente y el futuro que en buena parte se construye en el presente, pero fundamentalmente incierta en sus resultados futuros.

En la economía tradicional, en el mejor de los casos la economía es representada por modelos del flujo que son circulares entre bienes y servicios y el dinero. No es un proceso evolutivo, pues no se considera como procesos históricos, no se identifican las fuentes del crecimiento, de la innovación tecnológica, científica, de los cambios sociales, políticos y culturales. No se reconoce que esos cambios introducen shocks sistemáticos que alteran

los equilibrios temporales a que llega la misma economía, y la conducen a trayectorias fundamentalmente inciertas. Una economía pertinente es de forma natural dinámica.

A continuación presentamos un modelo general de análisis macroeconómico en el cual su naturaleza no es el equilibrio sino un proceso de crecimiento con inestabilidad, pero que le permitirá al estudiante tener un acercamiento lo más claro posible al funcionamiento que observa en su realidad cotidiana.

I.4. Demanda y oferta agregada, dinero, precios, y crecimiento

La economía capitalista se caracteriza por un proceso de creación o producción de bienes y servicios los cuales son ofrecidos en el mercado para satisfacer la demanda de los mismos que surgen de un conjunto de necesidades reales o ficticias de una sociedad. Ese proceso de producción, distribución y consumo es mediado por transacciones monetarias, y tiene como resultado la creación de excedentes los cuales pueden ser reinvertidos dando lugar a un proceso de expansión y crecimiento económico. La economía se mueve en un proceso continuo de creación de riqueza y excedente que se reintegra a la economía dando lugar, no a un modelo de flujo circular, sino a un proceso de expansión del proceso económico.

Una primera forma de estudiar este proceso es analizando las relaciones básicas que están detrás de ese complejo proceso a través de la secuencia: Producción de bienes y servicios (creación de riqueza nacional), distribución y asignación de la misma, y crecimiento de las capacidades y recursos para un nuevo ciclo incrementado de producción. Este proceso corresponde al ciclo de Dinero producción dinero incrementado.

El resultado de ese proceso de producción comercialización y consumo es la creación de un excedente el cual dará lugar a la expansión de la economía a lo largo del tiempo. Existe un proceso social en el cual el valor de la producción y de sus capacidades productivas se expande en el tiempo.

En términos generales tenemos cuatro bloques de las ecuaciones correspondientes a la demanda, la oferta agregada, al sector monetario y de precios, y a la distribución del ingreso a los factores de la producción, de la siguiente forma:

MODELO MACROECONÓMICO BÁSICO

Modelo de

Demanda agregada

$$DA \equiv C + I + G + X - M$$

$$Y_d = DA$$

$$C = f(Y_d, Cr)$$

$$I = f(Y^e, ti)$$

$$G = f(T, D^g)$$

$$T = t(Y)$$

$$X = f(TCR, Y^{EU})$$

$$M = f(TCR, Y)$$

$$PIB = PNB + RFE$$

Sector Monetario, precios
y tasa de interés

$$D * V = P * Q$$

$$P = (1 + \pi) CM_e$$

$$CM_e = f(SyS, PMp, TCN)$$

$$Q = Y_d$$

$$ti = ti$$

$$ti_p = (1 + \pi) ti$$

$$TCR = (TCN * IP^{EU}) / IP^{Mex}$$

Modelo de

Oferta agregada

$$OA = f(T, L, K, O, T_{ec})$$

Corto plazo: T, K, O, T_{ec}, fijos

$$Y_o = f(L_d)$$

$$L_d = f(Y_d)$$

Largo plazo

$$K = K_{t-1} + I$$

$$I = I + IED$$

$$I = f(VI^e, Y^e, ti_p)$$

Modelo de distribución del ingreso:

$$Y = Y_n / P$$

$$Y = SyS + G + IT$$

$$SyS = (1 - td)(L_d * S_m)$$

$$IE = (1 - td)(\pi * Q)$$

$$IT = t * Y$$

I.4.1. Modelo de demanda agregada

El valor del producto de una economía (Y) lo podemos analizar ya sea desde la demanda agregada (DA), o de la oferta agregada (OA), lo cual implica que podemos considerar que en un punto del tiempo $DA = Y = OA$. Iniciamos por ella primera.

La demanda agregada DA ecuación (1) es una identidad Ξ contable del valor de la demanda de consumo C , más la demanda de inversión I , más el gasto público G , más exportaciones X , menos importaciones M . ($DA \Xi C + I + G + X - M$)

La demanda de consumo ($C = b(Y - T) + Cr$) es una función del ingreso disponible Y_d , es decir del ingreso menos impuestos ($Y - T$) y del crédito nacional (Cr),

La inversión privada ($I = f(Y^e, t_i)$) es una función positiva de las expectativas de las ganancias y de la marcha de la economía (Y^e) y de la tasa de interés (t_i).

La demanda de gasto público ($G = f(T, D^g)$) es una función de sus ingresos tributarios (T) y de la deuda del gobierno D^g . A su vez la recaudación tributaria se puede descomponer en impuestos directos e indirectos, por ahora suponemos que la tasa impositiva es la misma en ambos casos.

La demanda de las exportaciones ($X = f(TCR, Y^{EU})$) es una función de la tasa de cambio real TCR y del nivel valor del producto de Estados Unidos (Y^{EU}) Por su parte el tipo de cambio real ($TCR = (TCN * IP^{EU}) / IP^{Mex}$) se calcula como el valor de la canasta de bienes en Estados Unidos que se obtiene multiplicando el tipo de cambio nominal por el índice de precios ($TCN * IP^{EU}$) sobre el valor de la canasta de bienes en México IP^{Mex} . Si el tipo de cambio nominal se devalúa, es decir aumenta, el tipo de cambio real también lo hace y las exportaciones aumentan, lo que expresa una relación positiva entre ambas variables.

La demanda de importaciones $M = f(TCR, Y)$ por su parte es una función negativa del tipo de cambio real. Si el tipo de cambio nominal aumenta (se devalúa por ejemplo de 12 a 15 pesos por dólar) el TCR se incrementa, por lo que al encarecerse las importaciones estas se reducen la relación es negativa. Y existe una relación positiva con la evolución del valor del producto interno a la economía.

Este es un modelo tradicional keynesiano y semejante al de New Cambridge.¹ En el modelo de New Cambridge el consumo y la inversión son función del ingreso disponible del sector privado (en el periodo actual y en el anterior), de cambio en la deuda para

¹ Keith Cuthbertson, el modelo keynesiano en p. 47, y el modelo New Cambridge en p.73.

compras a plazos y del aumento en el capital contable de bienes de capital y trabajos en progresos.

Este tipo de modelos de la demanda son suficientes para un curso de introducción a la economía en las economías desarrolladas, sin embargo, en países como México es conveniente al menos agregar una ecuación más. El valor del producto de la economía que denominamos Producto Interno Bruto PIB (o Y) requiere ser descompuesto en dos partes el valor del producto que permanece el país (Producto Nacional Bruto PNB) y el valor del producto que se envía al extranjero por concepto de utilidades y regalías producto de sus inversiones en nuestro país (pago o remuneración a los factores del exterior RFE). El $PNB = PIB - RFE$.

La creciente importancia de este último renglón define de mejor forma a las economías mal llamadas dependientes, como economías exportadoras netas de capital. Este hecho es de importancia pues las posibilidades de crecimiento a partir del esfuerzo de creación de riqueza nacional se ven sistemáticamente mermadas por esta sistemática exportación de capital al exterior. Esto debe ser compensado en las cuentas nacionales por una entrada de capitales en forma de inversión extranjera y deuda externa que posteriormente refuerzan la extracción de capitales de la corriente nacional de valor.

1.4.2. Modelo de dinero, precios, tasa de interés y tipo de cambio

POR EXPLICAR CADA UNA DE ESTAS ECUACIONES:

$$D \cdot V = P \cdot Y$$

$$D/P = Y$$

$$\Delta D + \Delta V = \Delta P + \Delta Y$$

$$\text{Si } \Delta V = 0 \rightarrow$$

$$\Delta D = \Delta P + \Delta Y$$

$$P = (1 + \pi) CMe$$

$$Q = Y_d$$

$t_i = t_i$

$t_{ip} = (1 + \pi) t_i$

TCR=

Cómo los precios P no dependen de la oferta monetaria sino de los costos tiene la siguiente explicación:

En general la cantidad de dinero está funcionalmente relacionada con el nivel de producto así como sus cambios.

$$\Delta M \cong \Delta Y$$

La ecuación de precios nos dice que estos son función de los costos y de un margen de ganancia. El costo medio comprende, los sueldos y salarios, la productividad de la mano de obra, los precios de insumos importados, la tasa de impuestos indirectos por unidad de producto.

La ecuación de la tasa de inflación está determinada por la tasa de cambio de los costos por unidad, donde ΔS_{ys} es la tasa de cambio de sueldos y salarios, ΔQ es la tasa de cambio de la productividad de la mano de obra laboral, ΔP_M es la tasa de cambio de los precios de importaciones y la tasa de cambio de impuestos indirectos por unidad de producto ΔT_i .

$$\Delta P = \Delta S_{ys} - \Delta Q + \Delta P_M + \Delta T_i$$

1.4.3. Modelo de oferta agregada

El modelo de la oferta agregada se refiere a la producción del conjunto de bienes y servicios que requiere y en particular demanda una sociedad. La oferta de bienes está determinada por el conjunto de recursos productivos con los que cuenta una sociedad, por ejemplo: la tierra (L), el trabajo (T), el capital (K), la organización (o) y la tecnología

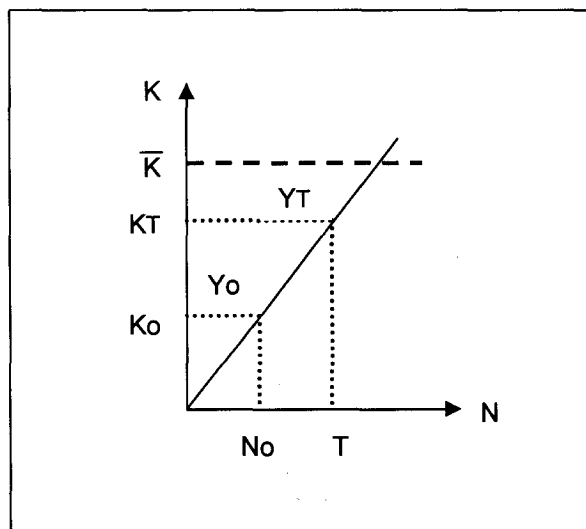
(T_{ec}) entre otros. Por lo que podemos postular que el producto generado en un país en un periodo determinado se especifica como:

$$Y^o = f(L, T, K, O, T_{ec})$$

En el corto plazo podemos considerar tanto la tierra, el capital, la organización y la tecnología como constantes, por lo que la oferta depende únicamente de factor trabajo.

$$Y^o = f(T),$$

La relación entre oferta y trabajo en la práctica es lineal. Si bien en los libros de texto introductorios se supone que existe una relación en donde existen rendimientos variables del trabajo esto es así porque se cree que el trabajo y el capital son sustitutos perfectos o casi perfectos. En la realidad estos factores son en casi siempre complementarios por lo que un incremento en el trabajo requiere la incorporación o puesta en acción de una capacidad productiva que estaba latente o inactiva. En otras palabras una unidad de trabajo adicional requiere una unidad más de capital. Si la tecnología implícita en la unidad de capital que se agrega a la producción es semejante a la incorporada en la unidad de capital que ya estaba funcionando. Por tanto, el producto que genera una unidad más de trabajo es de la misma magnitud que la anterior.



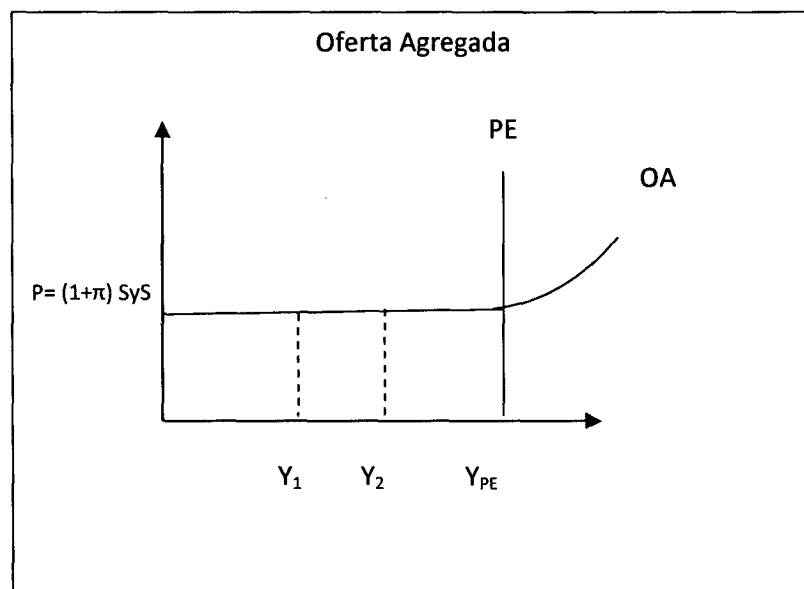
Si bien el producto generado en un año determinado es función del trabajo, este actúa y puede producir los bienes y servicios gracias al acervo de capital, la tecnología y la organización implícita en la producción. El valor de la oferta o del producto en un periodo da lugar a una distribución del ingreso entre los agentes que participan directa o indirectamente en la producción. La distribución del valor se divide entre la remuneración

al trabajo (RT), pago al capital (RK), ganancias (G) e Impuestos (I^{mp}). La ecuación de oferta y su modelo es como sigue:

Modelo de la oferta

$$Y^o = (T, \overline{T}_{ie}, K, O, \overline{T}_{ec})$$

$$Y^o = RT + RK + G + I^{mp}$$



Mercado de trabajo

$$RT = SyS * QT^o$$

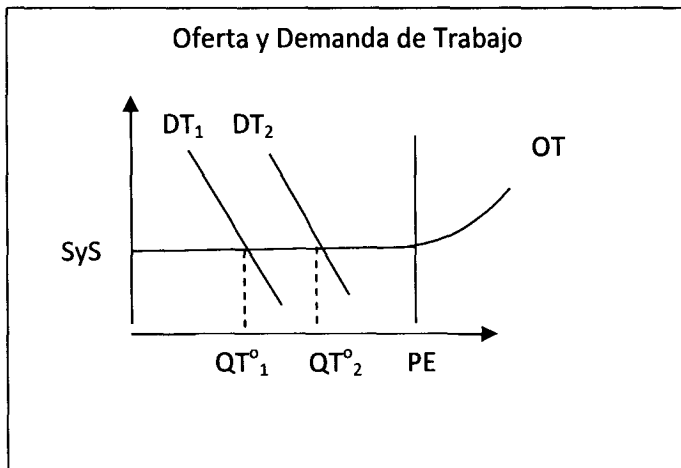
$$QT^o = f(DT, OT)$$

$$OT = PEA$$

$$DT = f(SyS, Y^D)$$

$$SyS(0, PE) = \overline{SyS}, (PS)$$

Gráfica de desempleo involuntario



Mercado de capital

$$RK = K * T \text{ de Depreciación}$$

$$K = K_{t-1} + I \text{ Net}$$

$$I = f(EMgK, Y^e)$$

Ganancias

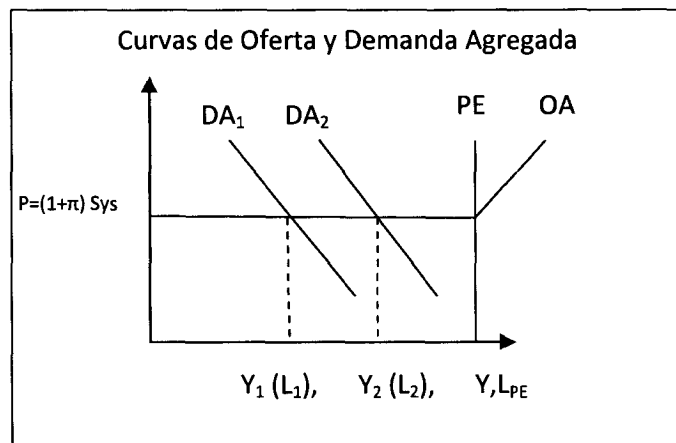
$$G = Y_d \text{ (ventas)} * T_g$$

$$T_g = f(PE)$$

I.4.4. Modelo agregado de la economía

Podemos resumir nuestro modelo macroeconómico, el cual relaciona la demanda, el dinero, la oferta y los precios en las siguientes cuatro ecuaciones y su representación gráfica:

Demanda Y^d : $(C, I, G, X-M)$
 Dinero : $D/P = Y$
 Precios : $(1 + \pi) CMe$
 Oferta Y^o : $(T, \overline{L}, K, O, \overline{T}_{ec})$



Este es un sistema muy sencillo, pero pertinente el cual permite explicar los fenómenos que tienen lugar en la economía mundial y en la nacional. Este es un sistema que los jóvenes estudiantes asimilan de forma rápida y pueden aplicar en su entendimiento de la economía cotidiana. Este sistema tiene la cualidad de desligar la determinación de la idea neoclásica del juego de la oferta y la demanda.

En el corto plazo dada una estructura y conjunto de recursos productivos los cuales se expresan gráficamente en la curva de la oferta horizontal, la curva de la demanda determina el nivel de producto y empleo. Por ejemplo, considerando, por ejemplo, que Y_2 representa el nivel de producto previo a la crisis de 2008, la contracción de la demanda agregada que sufrió nuestro país no se expresó en una reducción de los precios, sino en la disminución del nivel del producto a Y_1 , y del empleo en la economía nacional. En este sistema, no hay confusión para los alumnos de porque en medio de una fuerte contracción económica los precios no bajaron.

Los precios de la economía se determinan por los costos medios a los que enfrentan los productores y a la tasa media de ganancia de los mismos. En los costos medios estamos incluyendo la evolución de los precios al productor (INPP), el tipo de cambio (TC), los sueldos y salarios (SyS, de la tasa de interés (Ti) y la productividad del trabajo (PT). $CM = f(\text{INPP, TC, SyS, Ti, PT})$

I.4.5. El crecimiento económico

En el largo plazo todos los factores de la producción pueden cambiar, no solo la cantidad de la población ocupada (ΔT), sino también la tierra que se puede labrar (ΔL), el acervo de capital (ΔK), la organización (ΔO), y la tecnología (ΔT_{ec}) entre los diferentes recursos productivos. Por tanto el cambio el valor del producto (ΔY) que genera una economía está sujeta a esas modificaciones, lo cual podemos expresar de la forma siguiente:

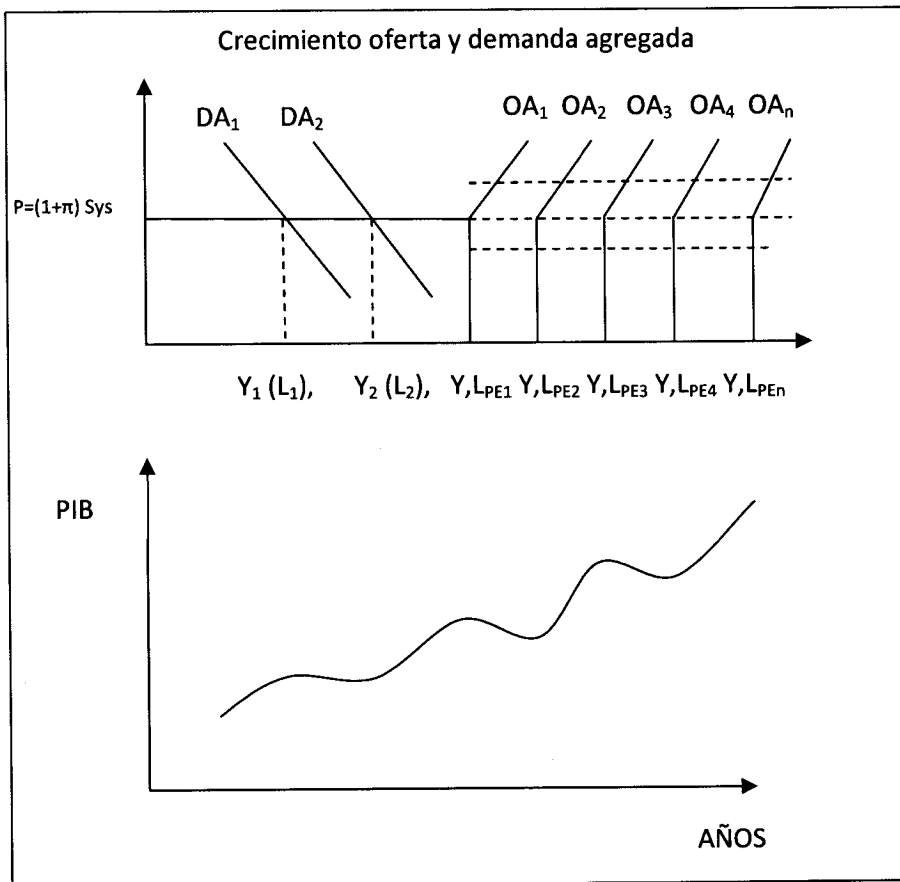
$$\Delta Y = f(\Delta T, \Delta L, \Delta K, \Delta O, \Delta T_{ec})$$

La teoría del crecimiento es uno de los temas más complejos de la economía y también controversiales, por lo que en una introducción a la materia podemos decir por una parte que la tasa de incorporación de nuevas tierras a la agricultura tiende a un número pequeño, y podemos suponer que el cambio organizacional y tecnológico está incorporado en el nuevo capital. Con esto el crecimiento del producto se acota a los cambios del trabajo y el capital.

$$\Delta Y = f(\Delta T, \Delta K)$$

El crecimiento económico está restringido a la disponibilidad a la cantidad y calidad de trabajo y al crecimiento del capital. ...

$$\Delta K = \Delta I \quad \text{IED} \dots \dots \dots$$



I.5. Características del sistema y temas de debate: Crecimiento y bienestar

El sistema capitalista posee características y tendencias que no garantizan un proceso de bienestar y mejoría de las condiciones sociales población. Estas no son resultado de

shocks externos o externalidades al sistema sino propias e intrínsecas al mismo, lo cual requiere de que la sociedad organizada en su Estado limite, regule y oriente el desempeño de la economía. Algunas de esas características son las siguientes:

- a. La economía capitalista crece en una trayectoria de inestabilidad y desequilibrio...
- b. El sistema se desenvuelve en medio de un proceso de acumulación y concentración de la riqueza y poder de tipo económico y político.
- c. El crecimiento no implica bienestar.
- d. Es un sistema excluyente. Los procesos de competencia se acompañan de innovaciones y revoluciones tecnológicas que dan lugar a un desempleo del mismo tipo, que el sistema no puede reabsorber lo que da lugar a un desempleo de carácter estructural. Uno de los resultados de ese fenómeno ha sido la pobreza en que se encuentran millones de mexicanos.
- e. El sistema presenta tendencias depredadoras de la naturaleza.

El resultado de esos efectos es un conflicto social por la distribución y redistribución de la riqueza, algunos trabajadores y empleados buscan aumentar su participación en el ingreso, otros como las empresas crean estrategias como la flexibilización del trabajo con objeto de ser más competitivas, reducir sus costos y aumentar sus ganancias.

Existen otras características indeseables del sistema capitalista como son los comportamientos depredadores de ecosistemas y el medio ambiente que han dado lugar a uno de los problemas más graves del mundo: el calentamiento global. La falta de compromisos de los agentes individuales y de los mismos gobiernos de los países responsables de la mayor contaminación muestra la necesidad de entidades reguladoras a nivel local, regional, nacional y mundial.

- f. La necesidad de la regulación social de la economía capitalista.

II. Métodos y técnicas de la enseñanza

El semestre está diseñado para avanzar un tema cada semana. El método de enseñanza de cada tema sigue el siguiente proceso y se compone de las siguientes técnicas: en primer lugar se les deja un material de lectura (por ejemplo el capítulo primero) para realizar el fin de semana. Para garantizar su estudio los estudiantes tienen de tarea contestar un cuestionario, el cual incluye preguntas para resolver de forma individual y otras de forma colectiva, así como actividades de investigación por internet.

En segundo lugar, tendrán una clase conferencia (por ejemplo, el lunes) en la cual el profesor hace énfasis en las ideas centrales del tema estudiado y resuelve las preguntas de los estudiantes. La segunda clase (el miércoles) consiste en el planteamiento y resolución de un problema actual que ilustre el tema de estudio. Aquí se pueden hacer dinámicas de trabajo individual y colectivo, concluyendo con la solución del problema por parte del profesor.

En tercer lugar, los estudiantes cuentan con una clase-taller opcional (el viernes), es decir que pueden asistir los que gusten. En esta sesión se resuelven las preguntas y dudas que tengan los estudiantes y se pueden presentar nuevos casos que ejemplifiquen la aplicación de tema de estudio.

Finalmente hemos desarrollado un sistema de evaluación semanal a través de internet. Esta evaluación es opcional y el alumno puede evaluar sus conocimientos. La calificación la obtiene de forma inmediata con lo cual puede detectar aquellos vacíos o debilidades de su aprendizaje.

Una característica del sistema que abre durante una semana el tema de análisis que estamos estudiando en dicha semana. En la siguiente semana se abrirá el tema siguiente cerrándose el anterior. Esto nos permite respetar una dinámica y continuidad en el avance del programa de estudios.

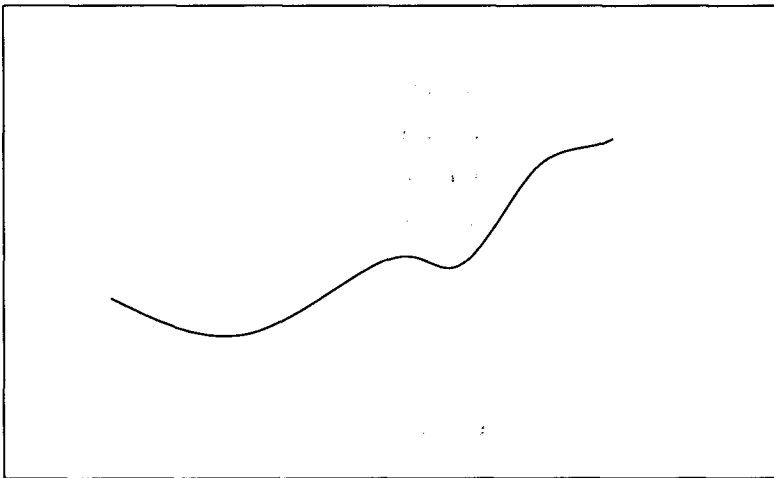
A través del sistema de evaluación en línea se ha abierto un chat un día a una hora determinada en la cual los alumnos pueden participar con preguntas que los profesores les contestaran.

Con objeto de alcanzar nuestras metas el curso está estrictamente calendarizado por semana y tema.

III. Evaluación de resultados

La evaluación estadística de los resultados muestra ya resultados considerablemente buenos. Las calificaciones de los estudiantes en los años recientes hasta el presente han venido ascendiendo y en la actualidad la calificación promedio en la materia es de 9.5, el número de exámenes con calificación de 10 ha aumentado y se ha reducido el número de reprobados.

Esta calificación en el conocimiento de los alumnos tiene que ver no sólo con el método, sino con el buen desempeño de los alumnos, y la madurez de los profesores. Lo anterior no implica que dicho método pueda seguir siendo perfectible y en la práctica estamos involucrados en dicho proceso.



Conclusiones, sugerencia y Bibliografía

Ampliar el actual curso de Introducción de un semestre a dos semestres

Ampliar en número de horas de clases de tres a cuatro horas y media, y de dos a tres días. O bien el taller que actualmente se imparte debería estar coordinado o dictado por el profesor que dicta teoría económica.

Continuar incorporando nuevas técnicas de enseñanza.

Continuar incorporando nuevos medios como el internet entre otros.

Bibliografía

Kuthbertson, K.

Samuelson

Vargas

VER EL SIGUIENTE ARTÍCULO

Philip Mirowski Inherent Vice: Minsky, Markomata, and The Tendency of markets to undermine themselves.